

tratam sobre arte brasileira, crítica de arte e fundamentalmente, a tese de doutoramento realizada por Leda Catunda sobre a trajetória de sua poética.

3 . Resultados Parciais

Esta pesquisa ainda em seu estágio inicial, neste momento se detém a investigar a linguagem híbrida utilizada pela artista a partir dos anos 90 como forma de quebrar os rótulos deixados pela chamada “Geração 80” da qual fez parte.

Este hibridismo plástico, como já citado anteriormente, está ligado à relação existente entre Leda e os materiais que utiliza e a memória, memória visual e subjetiva a qual reforça seu repertório imagético, relacionando as imagens próprias dos materiais e tecidos utilizados na obra e as imagens cotidianas, arquetípicas presentes na memória coletiva e que ganham um novo significado através da costura e da ação da tinta. Podemos verificar estas relações através de algumas de suas obras aqui relacionadas, como por exemplo, na figura 1, “A carteira”, trabalho de 1985.



Figura 1 – A carteira, 1985.

Acrílica sobre couro, 300 x 280cm

Neste trabalho fica clara a proximidade da artista com o material e a memória; a carteira representada na mesma pertenceu à mãe de Leda. A própria relação da artista com a costura vem da infância, sua avó costurava e quando menina, Leda Catunda passava férias na casa dos avós e brincava em meio aos retalhos, segundo ela, a costura ficou implícita no seu raciocínio.

Outra obra do mesmo período caracteriza a linguagem de apropriação das imagens da memória coletiva, como vemos na figura 2, em “A cachoeira” a figura dos peixes pintados sobre uma cortina de banheiro é somada ao efeito óbvio provocado pelo título e sugere a proximidade com o espectador.



Figura 2 – A cachoeira, 1985.

Acrílica sobre plástico e tecido, 600 x 400 x 700 cm

Nos trabalhos da década de 90, o hibridismo se dá em conjunto com a “Poética da Maciez”. Nesta fase a artista trabalha com formas sinuosas e orgânicas, utilizando-se da costura e sobreposições de tecidos. Na figura 3 vemos a obra “Seis capas” que aqui, representa um grande número de trabalhos do mesmo gênero realizados no mesmo período.

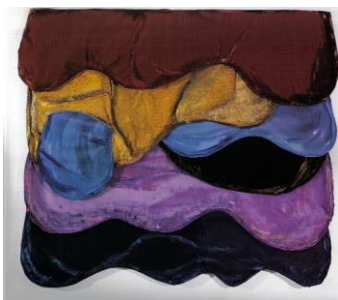


Figura 3 – Seis capas, 1998.

Acrílica sobre tecido, 152 x 170 cm.

Os diversos tecidos e veludos pintados e as formas sinuosas, marcam uma nova fase no trabalho de Leda Catunda que faz referência ao universo feminino, conforme cita em sua tese (cap.IV, 4.2, p.84), “Pela sinuosidade das linhas e das formas ou pelo próprio uso da figura de véus, pretende-se relacionar a transparência ao imaginário ligado ao vestuário feminino, mais diretamente ao da roupa transparente que deixa ver ao mesmo tempo que cobre e vice e versa, como numa proposição para adivinhações e deciframento de formas.”

Paralelamente à investigação da Linguagem Híbrida, neste momento da pesquisa há também um levantamento bibliográfico sobre Leda Catunda, conforme os objetivos já citados.

4 . CONSIDERAÇÕES FINAIS

Este trabalho pretende contribuir futuramente para um maior reconhecimento da produção e da poética desta importante artista plástica brasileira, por parte do público em geral, mas principalmente pelos estudantes e profissionais da área das artes visuais tendo em vista a importância de Leda Catunda para o cenário artístico brasileiro.

Pensando em minha trajetória acadêmica, senti a necessidade de pesquisar a obra de Leda, tendo em vista o fato de que ao longo destes oito semestres obtive poucas informações sobre a artista, assim, considerando a importância de seu trabalho para a arte brasileira, pretende-se nesta pesquisa facilitar o acesso à trajetória de Leda Catunda através de um detalhado levantamento bibliográfico, o que ocorrerá com o transcorrer do trabalho.

Muito ainda falta ser apurado, especialmente sobre a produção atual realizada de 2006 até aqui.

5 . Referências Bibliográficas

CHIARELI, Tadeu. **Leda Catunda**. São Paulo: Cosac & Naify Edições, 1998.
CATUNDA, Leda. **Poética da Maciez: pinturas e objetos**. Memorial descritivo da obra plástica autoral. USP/ ECA, São Paulo, 2002.

6 . Referência da Internet

www.itaucultural.org.br.
Disponível em:
<http://www.itaucultural.org.br/aplicExternas/enciclopedia_IC/index>
Acesso em: 22/8/2008